

BAM

RETOURNE A MACAO

Numéro 9 - Lundi 18 Mars 1996
Bimensuel - Uniquement par Abonnement



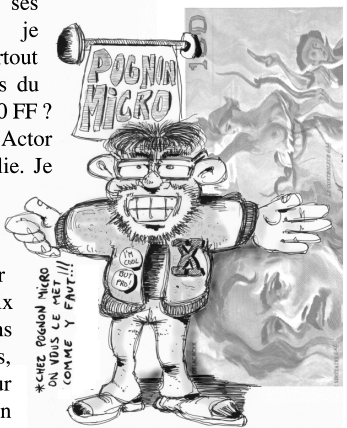
EDITO



Quoi ? R.A.M avec trois jours de retard ? Ne vous inquiétez pas, c'est pour la bonne cause. Le Cebit s'est déroulé ce week-end, et A.T viens de nous présenter un prototype de sa nouvelle machine : le 1300 ou Walker. Un article complet lui est dédié. Enfin une nouvelle entrée de gamme. Début 1997, A.T dévoilera ses Power Amiga, qui remplaceront avantageusement le 4000. Voilà bien des choses qui rassureront ceux d'entre nous qui doutaient le plus. Amiga vaincra !

QUELLE HONTE

À la question : "Faut-il acheter ses périphériques à l'étranger ?", je répondrais sans hésiter OUI. Surtout depuis la parution des derniers tarifs du Réseau A+ : Une Picasso II 1 Mo 3000 FF ? Cela frôle l'escroquerie ! Main Actor Broadcast 2600 FF ? De la pure Folie. Je ne vais pas tous les passer en revue, on va se faire du mal. Si la trentaine de revendeurs du réseau A+ cautionne et pense remonter l'Amiga en appliquant des prix fantaisistes, elle se met le doigt dans l'oeil jusqu'au coude ! D'ailleurs, sachez que n'importe quel Disque Dur IDE, E-IDE, Fast IDE vendu chez un revendeur PeuCeU fonctionne sans problème dans un A600, A1200 ou A4000. Idem pour les barettes mémoires SIMM (32 ou 36 bit). Idem pour les CDROM : un Mitsumi x4 coûte environ 450 FF. D'ici peu, nous vous proposerons une sélection de revendeurs "honnêtes" ainsi que ceux à éviter (par exemple Delta...)



SOUS SOUS

Le 7 mars dernier, ESCOM AG renforçait son capital de 100 millions de francs le portant à environ 350 millions de francs (lourds). En même temps, le principal actionnaire et P.D.G Manfred Schmitt transférait 16 % de son capital vers la société Beteiligungsgesellschaft mbH (à vos souhaits), filiale de Bayerische Vereinsbank AG et 2,5 % vers Siemens Nixdorf Informationssysteme AG. L'actionnaire "Quelle" (société comparable aux 3 Suisses ou à La Redoute) se retrouve donc majoritaire avec 25 % du capital. Ces nouvelles bases financières vont permettre à ESCOM, et donc à sa plus intéressante filiale Amiga Technologies, de pouvoir attaquer de nouveaux marchés, investir dans de nouvelles usines, etc... À suivre.

REMUE MENAGE

Il n'y a pas que du côté de l'Amiga que cela bouge. Le monde informatique en général est en pleine effervescence : O.P.A en veux-tu en voilà (la dernière étant celle de Silicon Graphics sur le fabricant de super ordinateur Cray), fusions complexes (Zenith et Packard Bell sous la houlette de NEC), dégringolade boursière (Sega a perdu 15 % sur la place de Paris fin février et Compaq 24 % la semaine dernière à New-York), déclaration en tout genre (Hitachi lancera cet automne son premier micro orienté Internet à moins de 500 \$). Si vous voulez mon avis, ce n'est vraiment pas le moment de changer de machine (ou alors pour un 1300 ;-)

CONCOURS

Les auteurs de XiPaint (logiciel de dessin 24 bit) organisent un concours d'images 24 bit : les 50 meilleures images seront récompensées par le CDrom de XiPaint 4.0. Envoyez vos créations avec vos coordonnées et la liste de(s) logiciel(s) utilisé(s) à :

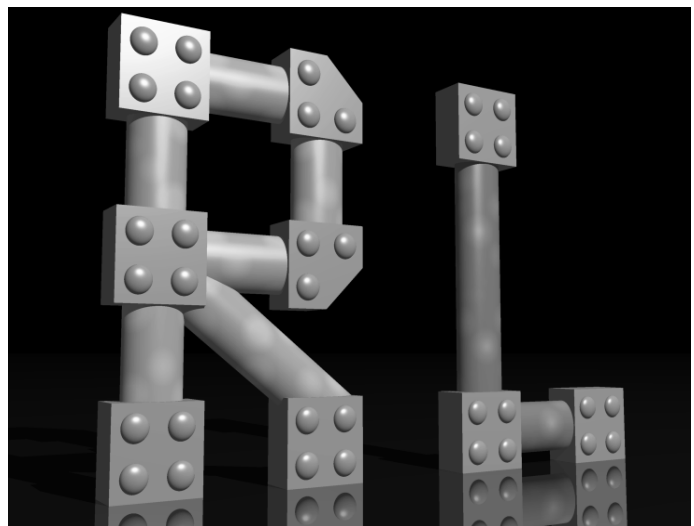
Thomas Dorn - Kerpengasse 69 - Vienne - Autriche
Ou UUencodé par E-Mail : tdorn@xipaint.co.at

Vends DPaint V encore sous emballage avec facture : 500 FF
Christophe Guillaume - 70200 Frederic Fontaine - Tél : 84 63 02 72



IBROWSE

Avis aux Web Surfeurs : la dernière mise à jour de IBrowse remet en question sérieusement la pérennité d'AMosaic, tant il est beau et convivial. Un problème subsiste : si cela fait quelques temps que vous naviguez sur le Web, vous devez sûrement avoir une "Hot List" (un annuaire) bien chargée. Kristoffer Kullman Karlsson nous a écrit un petit convertisseur de Hot List pour IBrowse : HLConvert 1.1 (PUB:comm/www). Compatible AMosaic et NetScape, si vous Surfez au Cyber Café ou à la Fac, vous pourrez récupérer les adresses de la journée pour votre Miga. Cool.



RAY LAB

RayLab est un nouveau programme de création 3D orienté texte (comme P.O.V) multi-plates-formes créé par Marcus Geelnards. Simple mais puissant, le langage utilisé permet de créer n'importe quelle scène avec effets tels que réflexions, ombres, reflets, Antialiasing... La version 1.0, totalement Freeware, est disponible dans PUB:gfx/3d, les sources, exécutables avec et sans FPU, documentations sont livrés.

Contact (E-Mail) : e4geeln@etek.chalmers.se

GOLDED 4

La prochaine mise à jour du célèbre éditeur disponible bientôt (mi 96) se nommera GoldED 4. Complètement ré-écrit (Interface graphique, port ARexx, système de configuration), 50 % du code ont été remplacé ou optimisé. Les Beta-testeurs recevront un Démo d'ici 15 jours.

Renseignements : <http://www.clearlight.com/~dietmar/>

HUU HUU

Après Sorayama Hajime, c'est au tour de Beavis et Butthead, les deux gros éclatés du dessin animé de MTV Télévision, de faire leur entrée dans notre Local. Images JPEG et animations QuickTime (.mov) vous attendent dans le répertoire pix/b&bh. "Yeah, cool". Les animations peuvent être visualisées à l'aide du programme XAnim (gfx/show) également compatible AVI (Video pour Windoze). Les plus riches d'entre vous pourront se payer MainActor Broadcast qui permet de récupérer, manipuler et convertir ce genre de fichiers.

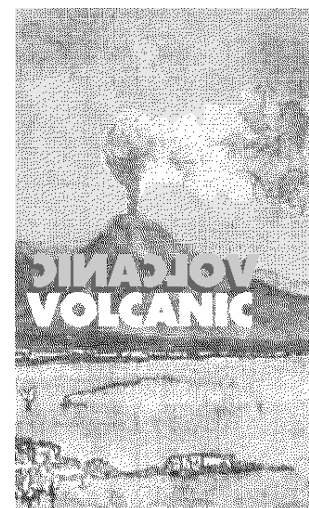
TOOL TYPES

Les Tool Types (Types d'Outils) sont bien pratiques. Accessibles du menu du Workbench "Icônes/Informations...", ils permettent un certains nombres de choses : outil par défaut (viewer pour une image), pile de lancement, commentaires... Par contre, ce que vous ne savez peut-être pas, c'est que les Types d'Outils sont compatibles avec l'ensemble des commandes AmigaDos. Pas besoin de créer un script pour l'assignation d'un jeu. Editer simplement l'icône du programme et ajoutez par exemple : ASSIGN JEUXMACHIN: "DH1:JEUX/JEUMACHIN" et la ligne s'exécutera au lancement. Idem pour un Path (chemin d'accès) ou un Alias... C'est vrai aussi, cela ne marche pas avec des programmes mal programmés comme SuperBase. Commodore nous en a caché des choses...



VOLCANIC PARTY

Salut à vous, Rameuses et Rameurs (Bon, je l'avoue, elle était facile). Ici Big Brother (A-Life) en direct-live de la Volcanic Party 2 de Pont du Château. La party aura duré trois jours (et nuits), du 1er au 4 mars au matin. Environ 200 personnes se sont déplacées et les organisateurs se sont jurés de remettre ça. Dans une ambiance décontractée, des compétitions multimachines (Amiga, Falcon et PC) se sont déroulées et la qualité était au rendez-vous grâce à la présence de groupes connus comme Saturne, Dreamdealers ou encore Mentasm, le groupe organisateur et d'autres groupes moins connus, mais tout aussi sympathiques comme Mankind... L'organisation a été à la hauteur malgré quelques coupures de courants intempêtes. L'amiga était assez bien représenté avec beaucoup de A1200 et même quelques A3000 et A4000. À noter que ceux-ci servent aussi pour l'élaboration de démos sur d'autres supports (je pense notamment à Veckman/Scarface qui se servait de son A1200 pour faire les graphs de son groupe qui codait sur Falcon). Les compétitions furent justement nombreuses et se déroulèrent dans un esprit bon enfant, surtout lors de la Wild Competition où Saturne présenta une vidéo totalement délirante ayant les mêmes effets que les démos avec un cube "Lightsourcé" et plein d'autres choses encore... Deux compétitions furent improvisées : il s'agit de la baby-tune ayant pour thème une mélodie enfantine et la baby-démo ayant pour thème la tétine ! J'allais oublier de vous dire que la taille était limitée à 2 ko ! Et même avec cela, nous avons eu droit à de petites merveilles avec Rotozoom et animation de Sprites ! En parlant de merveilles, j'ai oublié (décidemment!) la compétition de démos sur C64 où tout le monde fut épaté de la qualité de celle-ci. La meilleure des C64 égalait sans conteste (avec tout de même un brin de mauvaise foi) la moins bonne des démos PC qui tournait sur un DX4 ! Mais passons à ce que vous attendez tous : les résultats.



Démos :

- 1. Magic Bignou / Eclipse (sur PC)
- 2. Exin / Anarchy (PC)
- 3. Mambo / Saturne (Amiga)

Graphs :

- 1. Blok d'Anthony / DRD
- 2. Born to burn de Crabob / Mankind
- 3. Bouffon de Twise / Fatal Design

Modules quatre voies :

- 1. Highways echos de Cache/Mentasm
- 2. Alexise de JFF (Just For Fun)
- 3. Lost in Space de SX / Playmobil

Modules multichannels :

- 1. Streak de Hillscan
- 2. Arbra choset ki pu de JFF
- 3. Rebrimos de JFF

Wild compétition :

- 1. Saturne
- 2. Oops de Hastur

SKID MARKS

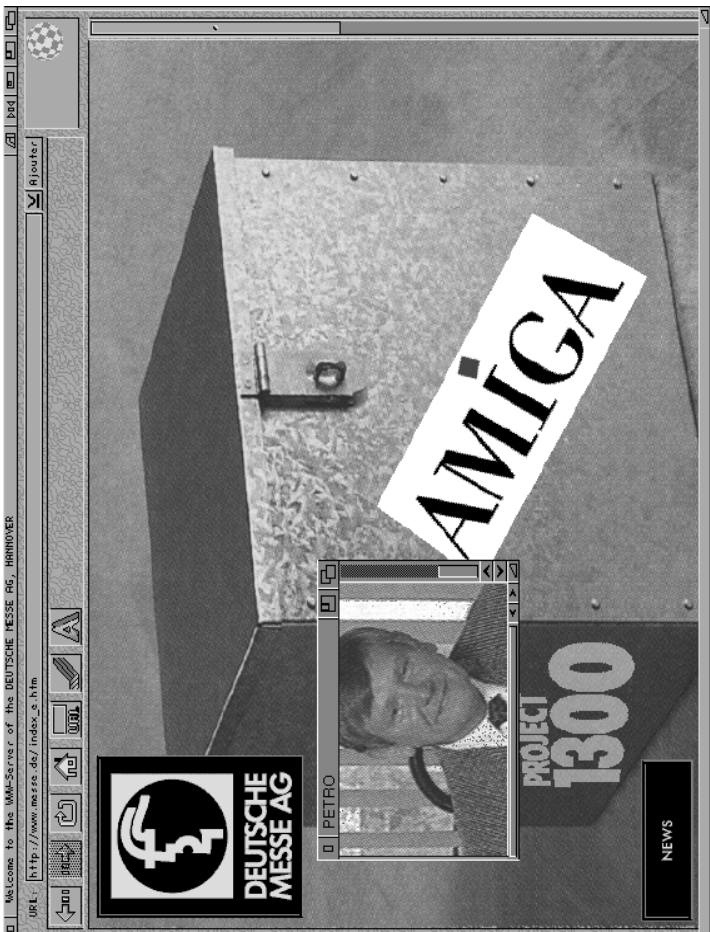
Skid Marks est un super jeu de bagnoles dont la particularité est de pouvoir créer de nouveaux véhicules. En effet, un utilitaire est fourni avec le



jeu afin de convertir un objet Imagine (.iob). Antonio Ceseracciu, italien de son état, ne s'est pas fait attendre : il nous propose une série de neuf nouveaux véhicules, compatible AGA et ECS, (PUB:game/misc/skid*), tous plus rigolos les uns que les autres : scooter, petit avion, chiottes à roulettes, tank, j'en passe et des meilleures, le jeu prend une toute nouvelle

dimension. Il nous prévoit de nouveaux objets comme un cycliste et même Superman !

Contact (E-Mail) : acc@maya.dei.unipd.it





UNE NOUVELLE MACHINE LE WALKER

Ça y est, après deux ans de Blackout (putain, deux ans), Amiga Technologies lève le voile aux côtés de Motorola et Microvitek durant l'un des plus importants salons de hautes technologies européen qui s'est déroulé ce week-end, le Cebit, sur le prototype d'une nouvelle machine d'entrée de gamme prévue pour mi-96 : le 1300 ou Walker. (aucun nom n'est définitif).



Hardware : Propulsé par un 680EC30 (EC pour dépourvu de MMU) à 40 Mhz, 5 Mo d'origine (1 Mo de Chip (Argh !)) et 4 Mo de Fast (ReArgh !), lecteur HD P.C, clavier externe de A4000, contrôleur Disque Dur EIDE, Port Parallèle compatible EPP (EPP pour Enhanced Parallel Port (Port Parallèle Étendu), nouveau standard développé par Intel, Xircom et Zenith Data Systems), prise MIDI et un nouveau Port CPU permettant l'adjonction de Carte PowerPC, Carte Bus PCI, Zorro III et futur Zorro IV, carte graphique 24 Bit et MPEG, un design modulable gris anthracite croisé entre un aspirateur et un OVNI comme vous pouvez le voir ci-contre.

Software : Les rumeurs vont bon train. MUI ne devrait pas remplacer la gestion graphique de l'O.S, A.T le jugeant trop lent sur une machine bas de gamme. Le 1300 possèdera une extension mineure du Workbench 3.1 (43.x), en attendant le Workbench 4 début 1997. Seulement quelques Bugs du 3.1 corrigés, un nouveau système de fichier (AFS ?) un support CDRom et lecteurs de D7 H.D P.C et des Driver's d'imprimante 24 Bit. Apple a confirmé le portage de Quick Time (format d'animation 24 Bit plus son) sur Amiga, mais sera-t-il disponible avec le Workbench 3.2 ? À noter également l'arrivée au sein de l'équipe de développement du nouvel O.S de Olaf Barthel, créateur de Term.



De nombreuses questions se posent et nous allons essayer d'y répondre : Pourquoi un 68030 sans MMU ? Il faut savoir que Motorola revend un 68030 trois fois plus cher qu'un 680EC30 (158,5 \$ contre 66 \$ pour un EC). La MMU n'apportant que la possibilité de la gestion de mémoire virtuelle et la fameuse protection mémoire dont tout le monde parle. Ce n'est pas une priorité pour A.T et tout cela sera présent dans l'O.S 4 du Power Amiga. Le fait d'avoir inclu des supports SIMM sur la machine permet d'adoindre pour pas très cher jusqu'à 128 Mo (les prix devraient bientôt dégringoler) et la protection mémoire n'est obligatoire que dans une utilisation professionnelle. Donc, aucun intérêt de vendre une machine 500 FF plus chère. Ensuite nous pensons qu'A.T doit proposer une machine sans Disque Dur ni mémoire d'origine, c'est plutôt aux revendeurs de proposer différentes configurations. Pourquoi vendre une machine avec 5 Mo de FAST si l'acheteur en désire 32 ? Idem pour le Disque Dur. Quelle capacité proposer ? Un joueur se contentera de 540 Mo tandis qu'un graphiste voudra 1,6 Go.

A.T annonce également la prochaine disponibilité d'écran 15 et 17" compatibles avec les modes d'écran de l'Amiga, tel le M1438S. La production pour 1995 aura été de 6000 A4000T, 80000 A1200 et 14000 moniteurs M1438S. Les prévisions de vente pour 1996 sont de 500000 Amiga's (Yeah, cool), 100000 écrans et 50000 CDRom's.

Ceci dit, il va falloir aller très vite et surtout ne pas se planter au niveau du prix (le prix annoncé est de 1500 DM, environ 5000 FF, un peu trop cher à notre goût). Le marché à prendre est sur les machines à moins de 4000 FF. Et, malgré ce que l'on entend, on n'est pas près de voir des Pentiums à 3000 FF, et si un constructeur s'y risque, ce sera la faillite pour pas mal de sociétés

(IBM, H.P, Olivetti, ESCOM P.C...)

Rien de ce que nous vous annonçons en exclusivité n'est définitif. Les vraies nouveautés apparaîtront début 1997 avec les Power Amiga. Nouveau Chipset graphique permettant les modes Chunky du PC(ul), nouveau Chipset son 16 bit 8 voies, nouveau chipset de gestion de disque, nouveau Workbench.

Dès le prochain numéro de R.A.M, nous suivrons de très près l'évolution des choses, de manière à ce que vous soyez, comme d'habitude, les premiers informés. Et encore mille excuses pour le léger retard de parution du numéro 9. Neuf comme le Walker ;-)



Par notre envoyé spécial Barcelonnais IMAGINA 96



Bien avec impatience que j'attendais cette date, en effet, c'était mon premier Imagina... Bref, après avoir payé les 200 Francs d'entrée (car je ne suis plus étudiant (100 F pour ces derniers)), me voilà lâché dans la foule... Après un bref repérage des lieux, je trouve le stand CIS. Frédéric Boulrier présentait le Raptor à 366 Mhz... Pour ceux qui ne connaissent pas, c'est une machine modulaire à base de processeur

Alpha sous Windows NT avec un peu de Ram (64 Mo). En rendu, le tout est 5 fois plus rapide qu'un Pentium 100 sous LightWave. La machine complète coûte tout de même 100.000 FF H.T (avec Ram, Disque Dur, écran, LightWave, TVPaint et Elastic Reality (Ex Morph+ d'A.S.D.G). J'ai déjà commandé le mien :-))

De nouveaux Plug-In's pour LightWave seront bientôt disponibles chez CIS ; WaveFilter pour accélérer le calcul d'images par traitement d'image (simulation DOF, Antialiasing...) disponible aussi sur Amiga. Voir sur le Web : <http://ourworld.compuserve.com>

Les développements de TVPaint sont toujours plus que dynamiques. On pouvait voir en avant première une nouvelle version sur Intergraph (voir plus bas), mais je ne peux pas en parler... À part que cela bouge... (mais je n'ai rien dit !) "Cela" sera disponible sur Amiga...

Sinon, que dire de plus sur ce salon... Du point de vue matériel, Silicon Graphic commence à perdre des parts de marché avec les stations Intergraph (Machine avec 1, 2 ou 4 Pentium Pro 150 ou 200 Mhz et carte câblée OpenGL) et les machines à base d'Alpha. Tout ceci permet d'avoir une Station professionnelle à un moindre prix. Malheureusement, c'est Billou (Gates) qui se frotte les mains, car c'est Windows NT qui tourne sur ces machines. De plus, ce petit malin a racheté à grands coups de millions de dollars Softimage et le propose maintenant sous machines NT. Quant à Silicon Graphics, ils ont racheté Alais et Wavefront, et proposent une offre avec la nouvelle Indy à base de R5000 et Power Animator (anciennement Alais) pour environ 120.000 FF H.T ou 160.000 FF H.T avec le Câble XZ sur Indy. Silicon reste encore le maître incontesté de la 3D temps réel. De nombreuses démos toutes aussi impressionnantes les unes que les autres.

Autodesk présentait avec de gros moyens 3D Max, la nouvelle version de 3D Studio sous Windows NT. Je n'ai pas trop regardé car je suis anti-3DS. Personne n'est parfait...

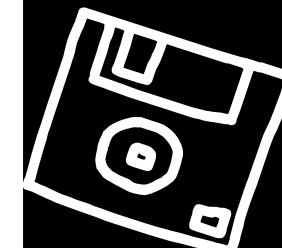
Pour ce qui est de l'Amiga, je n'en n'ai pas trouvé la moindre trace, il y en avait peut-être cachés dans une borne ou raccordés à un moniteur, mais ces personnes les ont bien cachés (comme d'habitude). Enfin ScalaMM est encore à nous, bien qu'annoncé depuis plus d'un an sur PC, il n'est encore pas là... LightWave est encore développé sur Amiga (bientôt le 4.0 en France) et presque tous les éditeurs de Plug-In jouent le jeu et sortent leurs produits sur toutes les plates-formes LW.

Lucas Janin

E-Mail : lucas.janin@ramses.fdn.org - Fidonet : 2:320/104.77

Abonnement avec Disquette uniquement

- > 2 Mois : 4 Numéros et 4 D7 = 80 FF Port Compris
- > 6 Mois : 12 Numéros et 12 D7 = 228 FF (-5 % !)
- > 1 An : 24 Numéros et 24 D7 = 432 FF (-10 % !)



Paiement par Chèque à :
Les Éditions La Chaise
Place de la Mairie
31 160 ARBAS - FRANCE
(+33) 61 90 16 66 / 61 97 55 74
E-Mail : jchesnot@pratique.fr